



DE

Montageanleitung Waldsofa Forst Swing

EN

Forst Outdoor Sofa Swing Assembly Instructions

FR

Notice de montage du canapé forestier Forst Swing

ES

Instrucciones de montaje - sofá forestal Forst Swing



Inhaltverzeichnis

1. Wichtiger Hinweis	3
2. Schutz der Holzlatten	4
3. Stückliste Waldsofa Forst Swing	5
4. Notwendige Hilfsmittel	6
5. Montage	7-10



Table of Contents

1. Important note	11
2. Preservation of wooden slats	12
3. Forst Outdoor Sofa Swing parts list	13
4. Required tools	14
5. Assembly	15-18



Sommaire

1. Remarque importante	19
2. Protection des lattes de bois	20
3. Nomenclature du capané forestier Forst Swing	21
4. Outils nécessaires	22
5. Montage	23-26



Índice

1. Nota importante	27
2. Protección de los listones de madera	28
3. Lista de piezas para el sofá forestal Forst Swing	29
4. Accesorios necesarios	30
5. Montaje	31-34



Wichtiger Hinweis

Liebe Kundin, lieber Kunde,

bei den Holzleisten handelt es sich um ein Naturprodukt. Um ein Höchstmaß an Qualität zu garantieren, sortieren wir Fehlerbilder wie z.B. große Risse und Absplitterungen konsequent aus. Wir richten uns dabei nach den gängigen Normen.

Kleinere Risse, Astausbrüche und Harzgallen sind dabei natürliche Wuchsmerkmale und stellen ausdrücklich keinen Fehler dar, soweit sie die Montage nicht beeinträchtigen. Bitte prüfe vor der Verschraubung, welche Seite du als Sicht- und welche als Montageseite am besten verwendest.

Sollten wir dennoch Fehler übersehen haben, schicke uns bitte eine E-Mail mit Fotos an info@scalant.de. Wir werden diese dann unverzüglich und natürlich kostenlos austauschen.

Beachte bitte auch unsere Hinweise zum Holzschutz auf der nächsten Seite. Wir wünschen dir viel Spaß mit deinem neuen Waldsofa.

Dein Team von Scalant



Schutz der Holzlatten

Lärche

Qualitativ hochwertiges Lärchenholz benötigt an und für sich keinen Schutz. Es ist sehr witterungsresistent und beständig gegenüber Schädlingen wie Insekten und Pilzen.

Naturbelassene Lärche

Unser Lärchenholz ist auch ohne Behandlung witterungsbeständig und langlebig. Unabhängig davon bildet sich jedoch eine silbrig-graue Patina auf dem Holz. Dieses Vergrauen ist ein natürlicher Prozess, bei dem sich wetterfestes Holz eigenständig gegen zerstörerische UV-Strahlung schützt.

Um das zu verhindern, kann man entweder Mittel zur Vorverwitterung einsetzen, oder die Verwitterung und die Ausbildung durch UV-hemmende Anstriche, unterbinden. Bei der chemischen Vorverwitterung sollte man allerdings die nachteiligen Effekte für die Umwelt immer mitberücksichtigen. Besser sind bestimmte Ölbeizen.

Mögliche Schutzmittel

- Lacke
- Lasuren, Imprägnierlasuren (beste Alternative, da diffusionsoffen)
- Öl (mit Wetterschutzeffekt, mit Pigmentierung)

Thermische Kiefer

Durch die thermische Behandlung der Holzlatten, ist eine Lasierung nicht zwangsweise nötig. Wenn du die Latten dennoch behandeln möchtest, wende dich an ein Fachgeschäft, um ein passendes Schutzmittel für dein Waldsofa zu finden.



Montageanleitung Waldsofa Forst Swing

3) Stückliste Waldsofa Forst Swing

#	Bezeichnung	Techn. Info	Menge	Abbildung
1.	Fuß		1	
2.	Fußabdeckung		1	
3.	Mittelstrebe		1	
4.	Seitenteil		2	
5.	Querstrebe		3	
6.	Klemmhebel		1	
7.	Holzlatte		26	
8.	Montagehilfe		2	
9.	Spanplattenschrauben A2	4,5x25 mm	104	
10.	Zylinderschraube	8x20 mm	4	
11.	Unterlegscheibe	8 mm	4	
12.	Zylinderschraube	10x30 mm	4	
13.	Sicherungsmutter		4	
14.	Unterlegscheibe	10 mm	8	
15.	Sechskantschraube	20x80 mm	1	



Montageanleitung Waldsofa Forst Swing

4) Notwendige Hilfsmittel

Hilfsmittel zur Montage des Waldsofas:

- Akku-Schrauber mit Torx Bit T20
- Schraubendreher (Torx 20)
- Bandmaß/Gliedermaßstab
- Hammer
- Schlagholz
- Schraubenschlüssel SW 17 mm
- Bohrer Ø 1,5 mm

Das Befestigungsmaterial für die Verschraubung des Waldsofas am Boden liegt nicht bei.

Bitte prüfe in regelmäßigen Abständen alle sich an dem Waldsofa befindlichen Schraubverbindungen.

Für Schäden, die durch unsachgemäße Montage entstehen, wird keine Haftung übernommen.



Montageanleitung Waldsofa Forst Swing

5) Montage

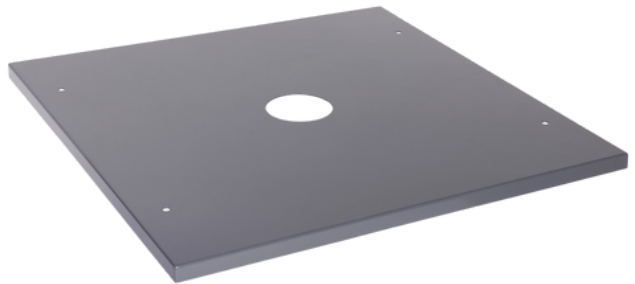
Schritt 1

Beginne damit die Fußabdeckung (Pos. 2) auf den Fuß (Pos.1) zu stecken. Im Anschluss wird die Mittelstrebe (Pos. 3) mithilfe der Sechskantschraube (Pos. 15) auf dem Fuß befestigt.

1



2



3



Schritt 2

Im nächsten Schritt werden die Seitenteile (Pos. 4) mit der Mittelstrebe verschraubt. Verwende dafür die Zylinderschraube (Pos. 12), die Sicherungsmutter (Pos. 13) und jeweils 2 Unterlegscheiben (Pos. 14). Ziehe die Schrauben allerdings noch nicht fest.

Im nächsten Schritt werden die Querstreben (Pos. 5) eingesetzt. Verschraube diese mit der Zylinderschraube (Pos. 10) und einer Unterlegscheibe (Pos. 11). Wenn alles verbunden ist, ziehe alle Schraubverbindungen fest.

3



4





Montageanleitung Waldsofa Forst Swing

5) Montage

Schritt 3

Nun wird die exakte Position der ersten Holzlatte (Kopfteil) errechnet.

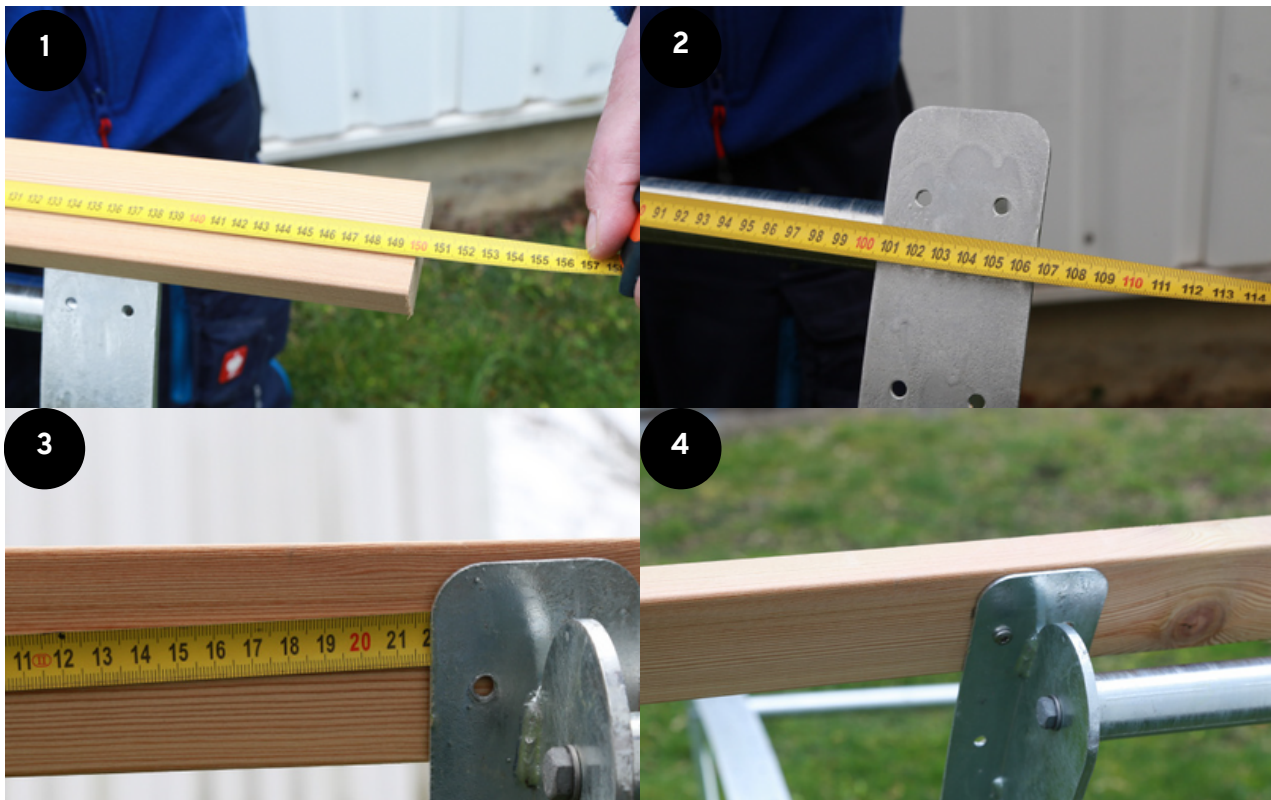
Formel:

Gesamtlänge Holzlatte - Außenlänge Gestell = Holzüberstand Gesamt

Holzüberstand Gesamt : 2 = Holzüberstand je Seite

Positioniere die erste Latte bündig am oberen Rand des Gestells.

Bohre mit einem Ø1,5 mm Bohrer vor und verschraube die Latte mit den Spanplattenschrauben (Pos. 9)



Holz ist ein Naturprodukt. Es könnten sich Äste oder Harzgallen im Holz befinden. Bitte prüfe die Holzlatten auf Sicht und lege die Seite mit der Harzgalle nach unten, falls welche vorhanden sein sollten.



Montageanleitung Waldsofa Forst Swing

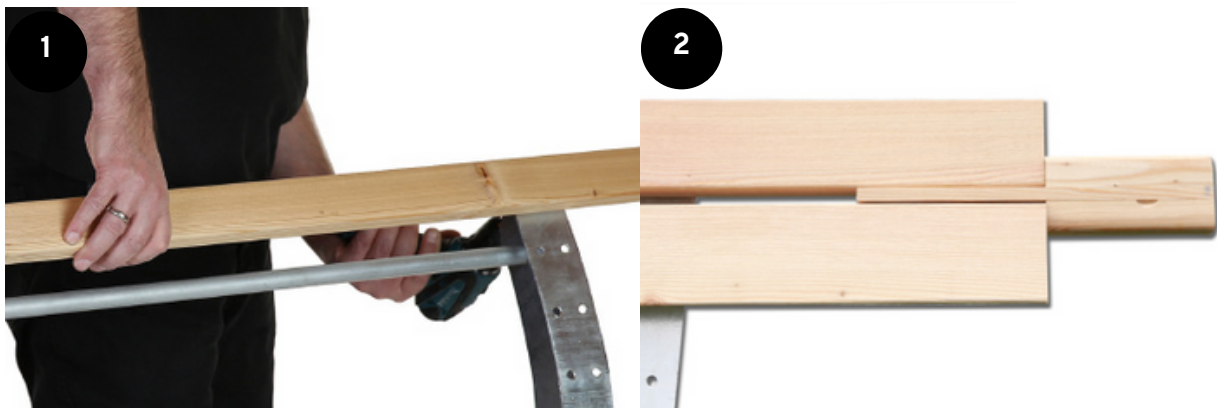
5) Montage

Schritt 4

Lege das schmale Stück der Montagehilfen außen an die erste Latte an. Daraus ergibt sich der gleichbleibende Abstand zwischen den Holzlatten (siehe Abb. 2).

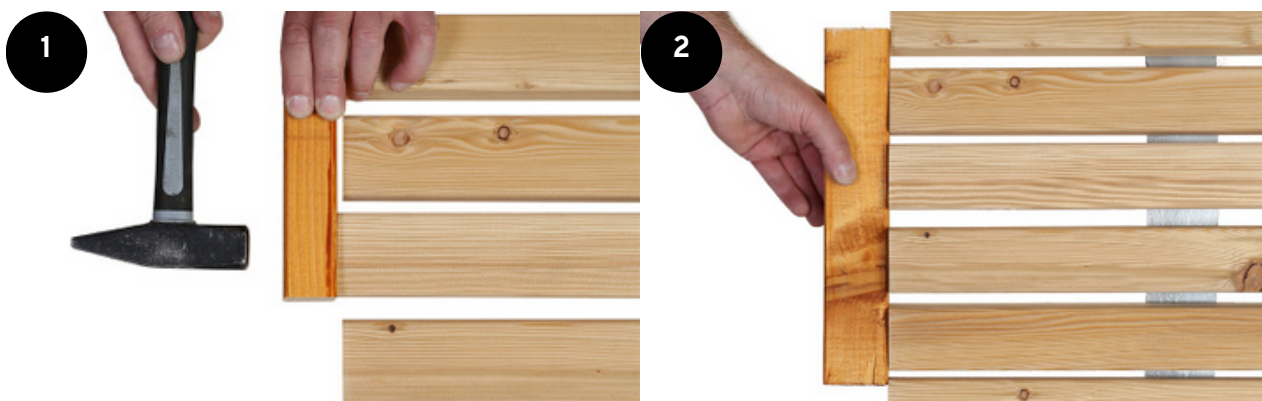
Befestige die restlichen Latten wie oben beschrieben.

Drehe die Spanplattenschrauben noch nicht fest, sondern lass noch etwas Spiel vorhanden.



Schritt 5

Sollte die seitliche Flucht der Holzlatten stark abweichen, kannst du diese mit einem Schlagholz entsprechend ausrichten. Danach stelle die Außenliege wieder auf den Fuß und richte die Flucht der Hölzer im Rückenbereich aus. Anschließend kannst du die Schrauben fest anziehen.





Montageanleitung Waldsofa Forst Swing



Hinweis: Harzgallen sind mit Harz gefüllte Hohlräume in Baumstämmen von harzreichen Holzarten (z.B. Fichte, Kiefer, Lärche). Werden diese Hohlräume bei der Bearbeitung des Holzes durch Ansägen oder Hobeln geöffnet, läuft das klebrige Harz dort aus. Dies kannst du mit einem in Aceton getränkten Lappen problemlos abwischen.



**SCALANT eine Marke der
Daniel Gruppe GmbH**
Daimlerstraße 17
32312 Lübbecke
Telefon 0 57 41 / 34 80 -40
E-Mail [info\(at\)scalant.de](mailto:info@scalant.de)



Important note

Dear customer,

The wooden slats are a natural product. To ensure the highest level of quality, we consistently sort out defective pieces such as those with large cracks and splintering. We comply with the current standards when doing so.

Minor cracks, breaks and resin pockets are natural features of growth and unequivocally do not constitute defects as long as they do not impair installation. Before fastening, please determine which side should be the visible side and which should be the assembly side.

However, if we have overlooked any defects, please send us an e-mail with photos to info@scalant.eu. We will then replace these pieces immediately and, of course, free of charge.

Please also refer our information on wood preservation on the next page.

We hope you enjoy your new outdoor sofa!

Your Scalant team



Preservation of wooden slats

Larch

High-quality larch wood does not require any preservation in and of itself. It is highly resistant to weather conditions and also resistant to pests such as insects and fungi.

Untreated larch

Our larch wood is weather-resistant and durable even without treatment. However, a silvery gray patina can form on the wood in spite of this. This greying is a natural process in which weatherproof wood protects itself against destructive UV radiation.

To prevent it, pre-weathering products can be used, or the weathering and formation can be prevented with the application of UV-blocking coatings. Keep in mind that the adverse effects on the environment should always be taken into account when using chemical pre-weathering products. Certain oil-based stains are better.

Possible protective agents

- Paints
- Glazes, impregnating glazes (best alternative since it is open to diffusion)
- Oil (with weather protection effect, with pigmentation)













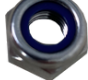


Thermally modified pine

Due to the thermal treatment of the wooden slats, glazing is not necessary. If you would still like to treat the slats, contact a specialist store to find a suitable protective agent for your outdoor sofa.



Forst Outdoor Sofa Swing Assembly Instructions

3) Table of Contents

#	Designation	Techn. info	Quantity	Illustration
1.	Base		1	
2.	Base cover		1	
3.	Center strut		1	
4.	Side part		2	
5.	Cross strut		3	
6.	Clamping lever		1	
7.	Wood slat		26	
8.	Assembly aid		2	
9.	Chipboard screws A2	4,5x25 mm	104	
10.	Cylindrical screw	8x20 mm	4	
11.	Washer	8 mm	4	
12.	Cylindrical screw	10x30 mm	4	
13.	Lock nut		4	
14.	Washer	10 mm	8	
15.	Hexagon screw	20x80 mm	1	



Forst Outdoor Sofa Swing Assembly Instructions

4) Required tools

- Cordless screwdriver with Torx bit T20
- Screwdriver (Torx 20)
- Tape measure/Folding ruler
- Hammer
- Tapping block
- Wrench size 13 mm
- Drill bit Ø 1.5 mm

The fixing material for fastening the outdoor sofa to the ground is not included.

Please check all screw connections on the outdoor sofa at regular intervals.

No liability is accepted for damage caused by improper assembly.



Forst Outdoor Sofa Swing Assembly Instructions

5) Assembly

Step 1

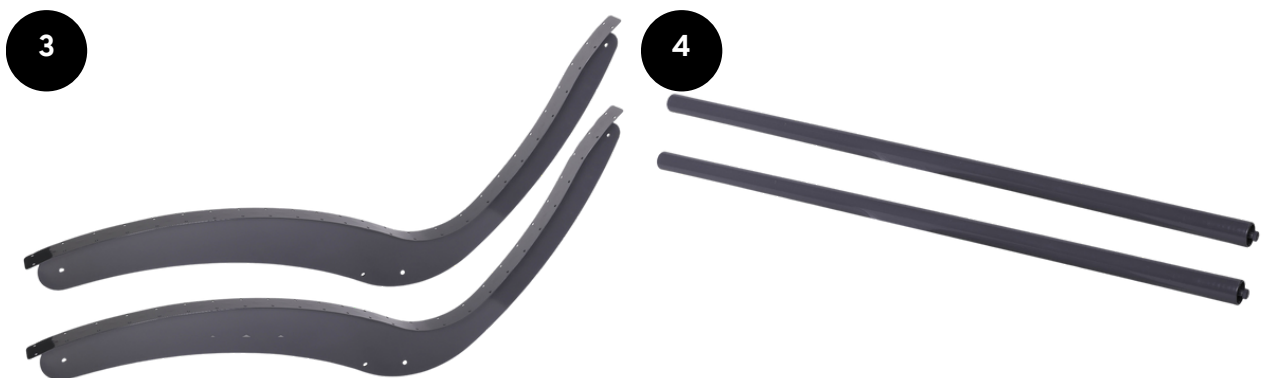
Start by placing the base cover (pos. 2) on the base (pos.1). The center strut (pos. 3) is then fastened to the base using the hexagon screw (pos. 15).



Step 2

Then fasten the side parts (pos. 4) to the center strut. Use the cylindrical screw (pos. 12), the lock nut (pos. 13) and 2 washers each (pos. 14). But do not tighten the screws yet.

The cross struts (pos. 5) are used in the next step. Fasten them with the cylindrical screw (pos. 10) and a washer (pos. 11). When everything is connected, tighten all screw connections.





Forst Outdoor Sofa Swing Assembly Instructions

5) Assembly

Step 2

Now calculate the exact position of the first wooden slat (head piece).

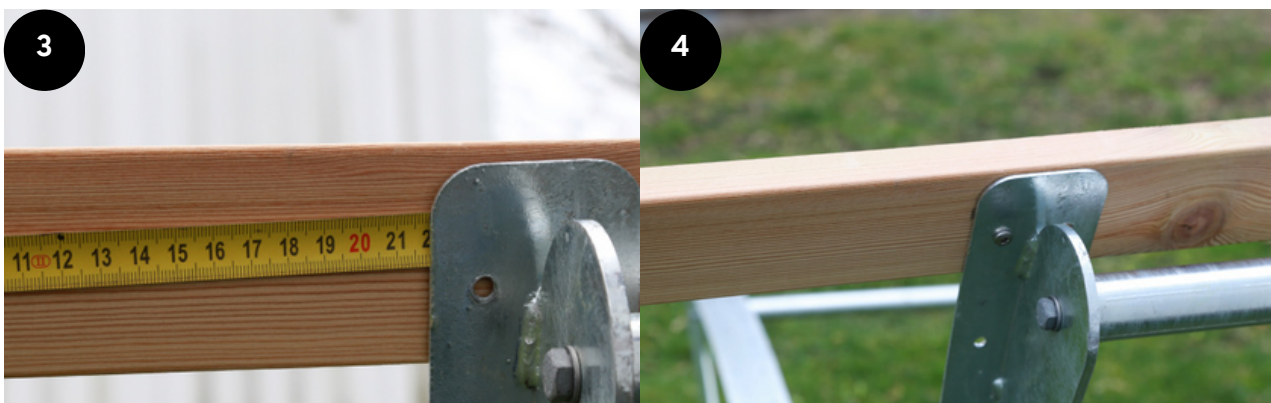
Formula:

Total length of wooden slat - outer length of frame = total wooden overhang

Total wooden overhang: 2 = wooden overhang per side

Position the first slat flush with the top edge of the frame.

Pre-drill with a Ø 1.5 mm drill bit and screw the slat in place with chipboard screws A2 4.5x25 mm.



Wood is a natural product. There may be knots or resin pockets in the wood. Please do a visual inspection of the wooden slats and if you see any resin pockets, point this side downwards.



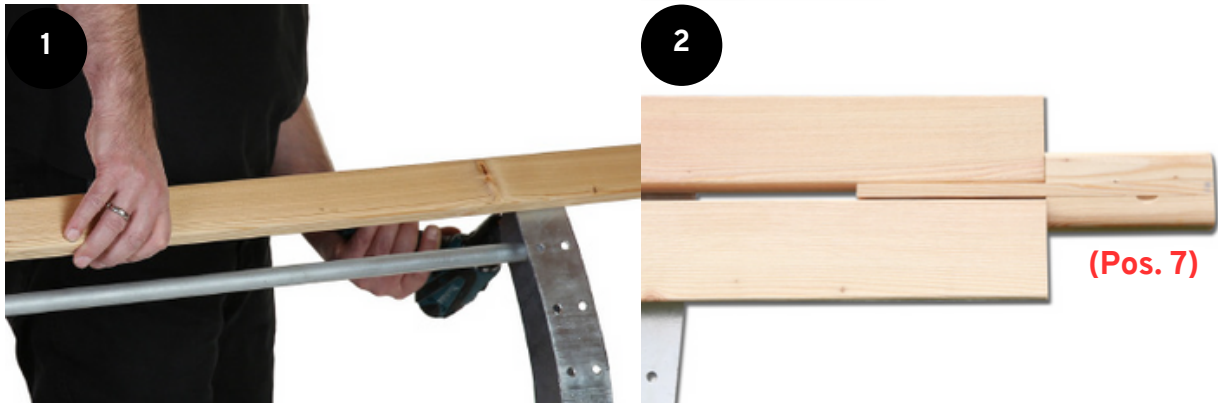
Forst Outdoor Sofa Swing Assembly Instructions

5) Assembly

Step 3

Place the narrow piece of the assembly aids on the outside of the first slat. This results in a constant distance between the wooden slats (see Fig. 2). Fasten the remaining slats as described above.

Do not tighten the chipboard screws yet; leave some play.



Step 4

Tilt the outdoor sofa onto its back so it is easier to align and fasten the wooden slats for the seat. Do not tighten the screws here yet either.





Forst Outdoor Sofa Swing Assembly Instructions



Note: Resin pockets are cavities filled with resin in the trunks of resin-rich woods (for instance, spruce, pine, larch). If these cavities are opened when the wood is sawed or sliced, the sticky resin leaks out. You can easily wipe this off with a cloth soaked in acetone.



SCALANT is a brand of
Daniel Gruppe GmbH
Daimlerstraße 17
32312 Lübbecke
E-mail [info\(at\)scalant.eu](mailto:info@scalant.eu)



Remarque importante

Chère cliente, cher client,

les lattes en bois sont des produits naturels. Afin de garantir le plus haut niveau de garantie, nous excluons radicalement les défauts comme p. ex. des grandes fentes et les éclats. Pour ce faire, nous appliquons les normes en vigueur.

Les petites fissures, les éclats de nœuds et les poches de résine sont des caractéristiques naturelles de la croissance et ne constituent expressément pas un défaut dans la mesure où ils n'entravent pas le montage. Avant de visser, vérifiez quel est le meilleur côté pour la vue et quel est le meilleur côté pour le montage.

Toutefois, si nous avons omis des erreurs, envoyez-nous un e-mail avec des photos à l'adresse suivante info@scalant.fr. Nous ferons alors naturellement un échange immédiat et gratuit.

Veuillez également tenir compte de nos remarques concernant la protection du bois sur la page suivante.

Nous souhaitons que votre canapé forestier vous procure tout le plaisir possible.

Votre équipe de Scalant



Protection des lattes de bois

Mélèze

En soi, le mélèze ne nécessite aucune protection. Il est très résistant aux intempéries et aux nuisibles tels que les insectes et les champignons.

Mélèze naturel

Notre bois de mélèze est résistant aux intempéries et durable même sans traitement. Indépendamment de ceci, il se produit une patine gris-argenté sur le bois. Ce grisonnement est un processus naturel par lequel le bois résistant aux intempéries se protège de manière autonome contre les rayons UV destructeurs.

Pour éviter cela, on peut soit utiliser des produits préventifs des intempéries, soit empêcher l'altération et la formation par des peintures anti-UV. En ce qui concerne les produits chimiques préventifs des intempéries, il convient toutefois de toujours prendre en compte les effets négatifs sur l'environnement. Il vaut mieux utiliser certains produits à l'huile.

Agents de protection possibles

- Vernis
- Lasures, lasures d'imprégnation (meilleure alternative, car ouvertes à la diffusion)
- Huile (avec effet de protection contre les intempéries, avec pigmentation)

Pin thermique

Grâce au traitement thermique des lattes de bois, une lasure n'est pas forcément nécessaire. Si vous souhaitez néanmoins traiter les lattes, adressez-vous à un magasin spécialisé afin de trouver un produit de protection adapté à votre canapé forestier.



Notice de montage du canapé forestier Forst Swing

3) Nomenclature du canapé forestier Forst Swing

#	Désignation	Info technique	Quantité	Figure
1.	Pied		1	
2.	Protection du pied		1	
3.	Barre centrale		1	
4.	Partie latérale		2	
5.	Barre transversale		3	
6.	Levier de serrage		1	
7.	Latte de bois		26	
8.	Aide au montage		2	
9.	Vis à bois aggloméré en inox	4,5x25 mm	104	
10.	Vis cylindrique	8x20 mm	4	
11.	Rondelle	8 mm	4	
12.	Vis cylindrique	10x30 mm	4	
13.	Écrou freiné		4	
14.	Rondelle	10 mm	8	
15.	Vis à tête hexagonale	20x80 mm	1	



4) Outils nécessaires

- Visseuse sans fil avec douille Torx T20
- Tournevis (Torx 20)
- Mètre ruban/Mètre pliant
- Marteau
- Coin
- Clé de serrage de 13 mm
- Foret Ø 1,5 mm

Le matériel de fixation pour l'installation du canapé forestier sur le sol n'est pas fourni.

À intervalles réguliers, veuillez vérifier tous les vissages du canapé forestier.

Nous refusons toute mise en cause de notre responsabilité en cas de dommages causés par un montage non conforme.

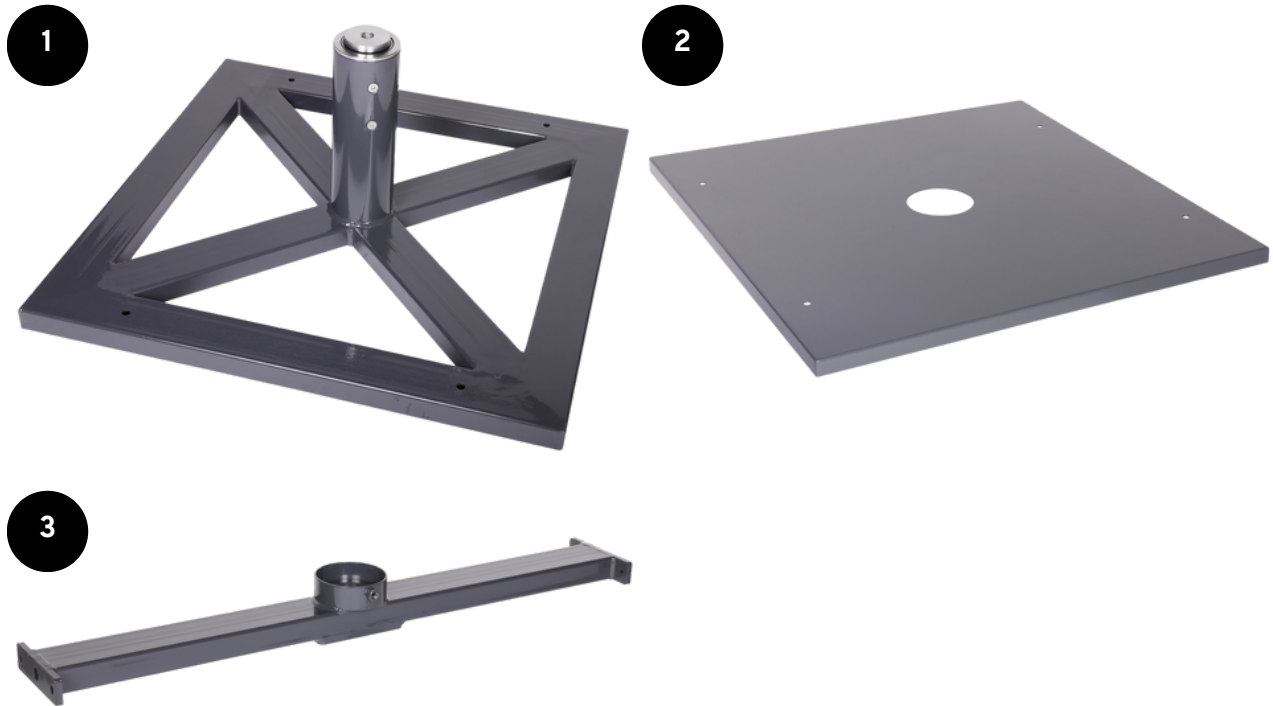


Notice de montage du canapé forestier Forst Swing

5) Montage

Étape 1

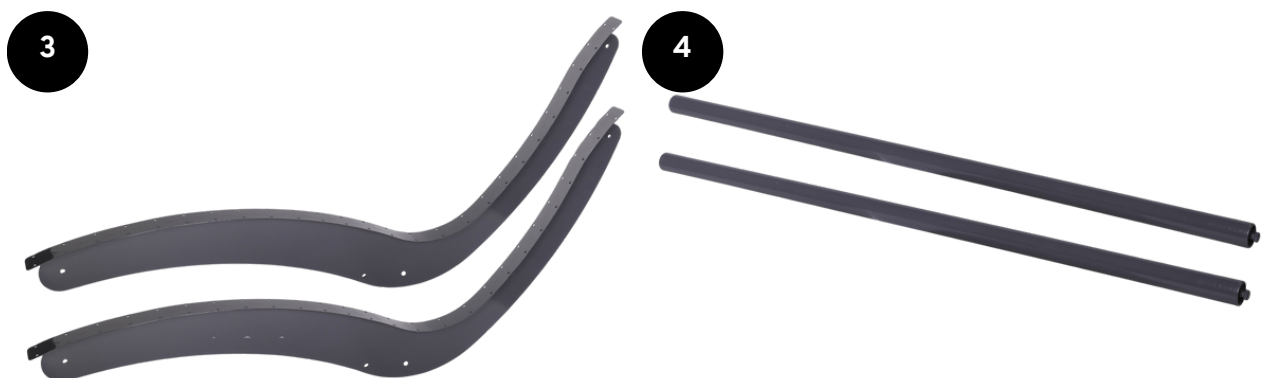
Commencer par placer la protection (Pos. 2) sur le pied (Pos.1). Ensuite, la barre centrale (Pos. 3) est fixée avec la vis à tête hexagonale (Pos. 15) sur le pied.



Étape 2

Dans la prochaine étape, les parties latérales (Pos. 4) sont vissées avec la barre centrale. Pour ce faire, utiliser la vis cylindrique (Pos. 12), l'écrou freiné (Pos. 13) et 2 rondelles pour chaque (Pos. 14). Cependant, ne pas encore serrer les vis.

Dans la prochaine étape, les barres transversales (Pos. 5) sont mises en place. Les visser avec la vis cylindrique (Pos. 10) et une rondelle (Pos. 11). Lorsque tout est relié, serrer définitivement les vissages.





Notice de montage du canapé forestier Forst Swing

5) Montage

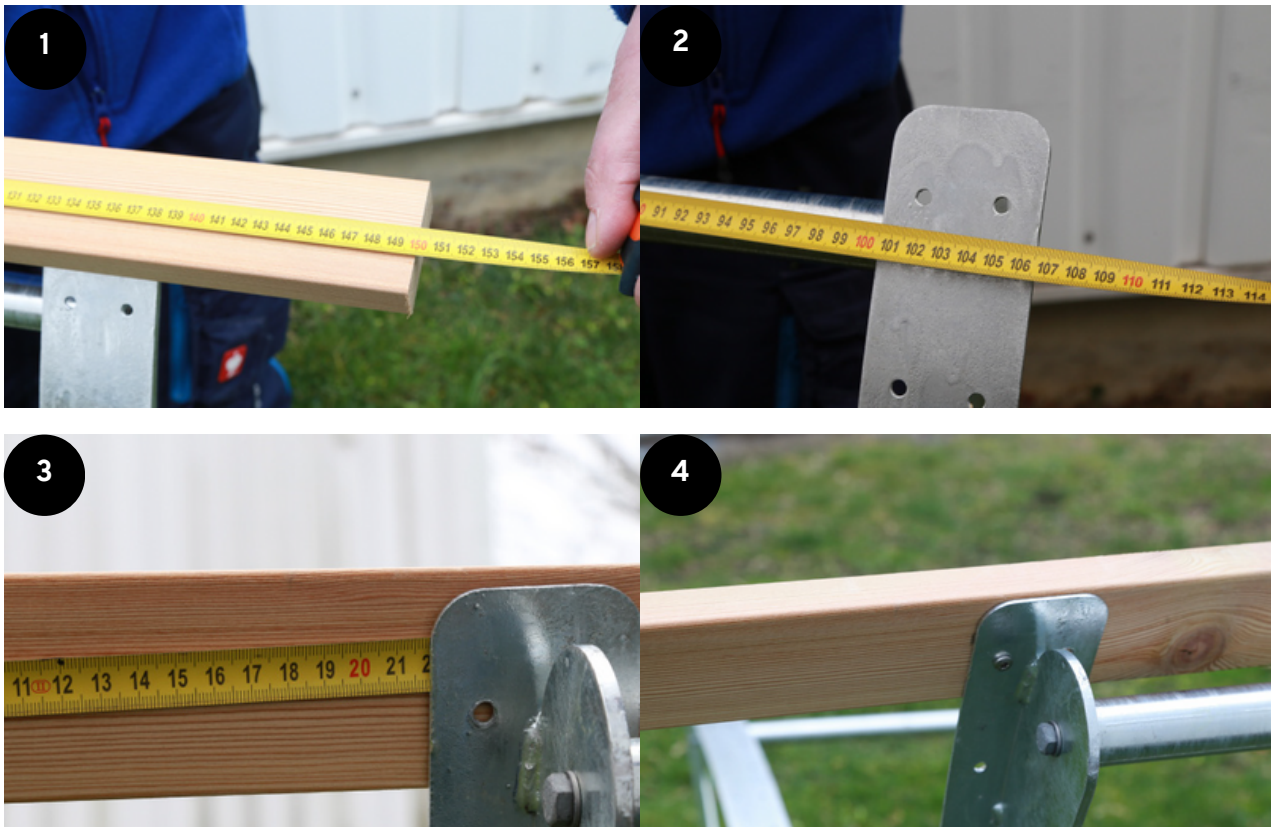
Étape 2

Maintenant, il faut calculer la position exacte de la première latte de bois (partie avant).

Formule :

Longueur totale de la latte de bois - la longueur extérieure du châssis = débordement du bois
Débordement total du bois Total : 2 = débordement du bois de chaque côté

Positionner la première latte à fleur avec le bord supérieur du châssis.
Percer avec une mèche de Ø1,5 mm et visser la latte avec les vis en inox pour panneaux d'aggloméré 4,5x25 mm.



Le bois est un produit naturel. Il pourrait y avoir des nœuds ou des poches de résine dans le bois. Veuillez vérifier l'aspect des lattes de bois et placez le côté avec la galle de résine vers le bas s'il y en a.



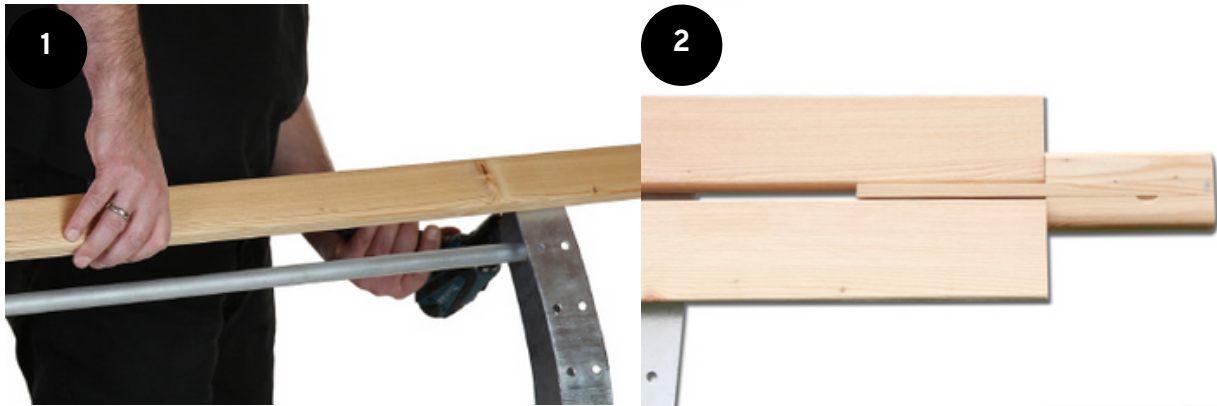
Notice de montage du canapé forestier Forst Swing

5) Montage

Étape 3

Placer la partie étroite des aides de montage à l'extérieur de la première latte. Il en résulte un espacement constant entre les lattes de bois (voir fig. 2). Fixer les autres lattes comme décrit ci-dessus.

Ne pas visser encore les vis à aggloméré, mais laisser encore un peu de jeu.



Étape 4

Incliner l'assise en arrière afin de pouvoir aligner et visser plus facilement les lattes de bois pour l'assise. Ici aussi, ne pas encore serrer les vis.





Remarque : Les poches de résine sont des cavités remplies de résine dans les troncs d'arbres d'essences riches en résine (p. ex. épicéa, pin, mélèze). Si ces cavités sont ouvertes lors du travail du bois par sciage ou rabotage, la résine collante s'y écoule. On peut l'essuyer sans problème avec un chiffon imbibé d'acétone.



SCALANT une marque de la société

Daniel Gruppe GmbH

Daimlerstraße 17

D-32312 Lübbecke

Téléphone +33 644 68 71 11

E-mail [info\(at\)scalant.fr](mailto:info@scalant.fr)



Nota importante

Querido/a cliente:

Los listones de madera son un producto natural. Para garantizar la mayor calidad posible, eliminamos sistemáticamente los defectos de forma, tales como grandes grietas y desconchados. Para ello, cumplimos las normas vigentes.

Las pequeñas grietas, roturas de nudos y bolsas de resina son características naturales de crecimiento y no constituyen expresamente un defecto, siempre que no perjudiquen al montaje. Antes de atornillar, compruebe qué lado es mejor utilizar como lado visible y cuál como lado de montaje.

Si hemos pasado por alto algún error, envíenos un correo electrónico con fotos a info@scalant.eu. Sustituiremos el producto de inmediato y, por supuesto, sin coste alguno.

Tenga también en cuenta nuestras indicaciones para la protección de la madera en la página siguiente.

Le deseamos que disfrute de su nuevo sofá forestal.

Su equipo de Scalant



Protección de los listones de madera

Alerce

La madera de alerce de alta calidad no requiere de ninguna protección en sí misma. Es resistente a las influencias climáticas y a las plagas, tales como insectos y hongos.

Alerce dejado en la naturaleza

Nuestra madera de alerce también es resistente a las influencias climáticas y puede disfrutar de una larga vida sin tratamiento. Independientemente de ello, se forma una pátina de color gris plateado sobre la madera. Esta agrisamiento es un proceso natural por el que una madera resistente al clima se protege por sí sola de la destructiva radiación ultravioleta.

Para evitarlo, se pueden utilizar agentes de envejecimiento previo o impedir el envejecimiento y la formación mediante pinturas inhibidoras de los rayos ultravioleta. En caso de utilizar agentes químicos de envejecimiento precio, siempre deben tenerse en cuenta los efectos nocivos para el medio ambiente. Lo mejor son determinados decapantes al aceite.

Posibles agentes protectores

- Barnices
- Esmaltes, esmaltes de impregnación (la mejor alternativa, ya que se pueden difundir)
- Aceite (con efecto de protección climática, con pigmentación)

Pino térmico

Mediante el tratamiento térmico de los listones de madera, el esmaltado ya no es absolutamente necesario. No obstante, si desea tratar los listones, consulte con una tienda especializada para encontrar un agente protector adecuado para su sofá forestal.



Instrucciones de montaje - sofá forestal Forst Swing

3) Lista de piezas para el sofá forestal Forst Swing

#	Denominación	Inform. técnica	Cantidad	Figura
1.	Pata		1	
2.	Cubierta de la pata		1	
3.	Travesaño central		1	
4.	Pieza lateral		2	
5.	Travesaño		3	
6.	Palanca de sujeción		1	
7.	Listón de madera		26	
8.	Asistente de montaje		2	
9.	Tornillos para aglomerados A2	4,5x25 mm	104	
10.	Tornillo cilíndrico	8x20 mm	4	
11.	Arandela	8 mm	4	
12.	Tornillo cilíndrico	10x30 mm	4	
13.	Contratuerca		4	
14.	Arandela	10 mm	8	
15.	Tornillo hexagonal	20x80 mm	1	



4) Accesorios necesarios

- Atornillador de batería con punta Torx T20
 - Destornillador (Torx 20)
 - Cinta métrica/metro plegable Martillo
 - Cuadradillo
 - Llave de tornillo SW 13 mm
 - Broca Ø 1,5 mm
-

El material de fijación para atornillar el sofá forestal al suelo no está incluido.

Compruebe periódicamente todas las uniones atornilladas del sofá forestal.

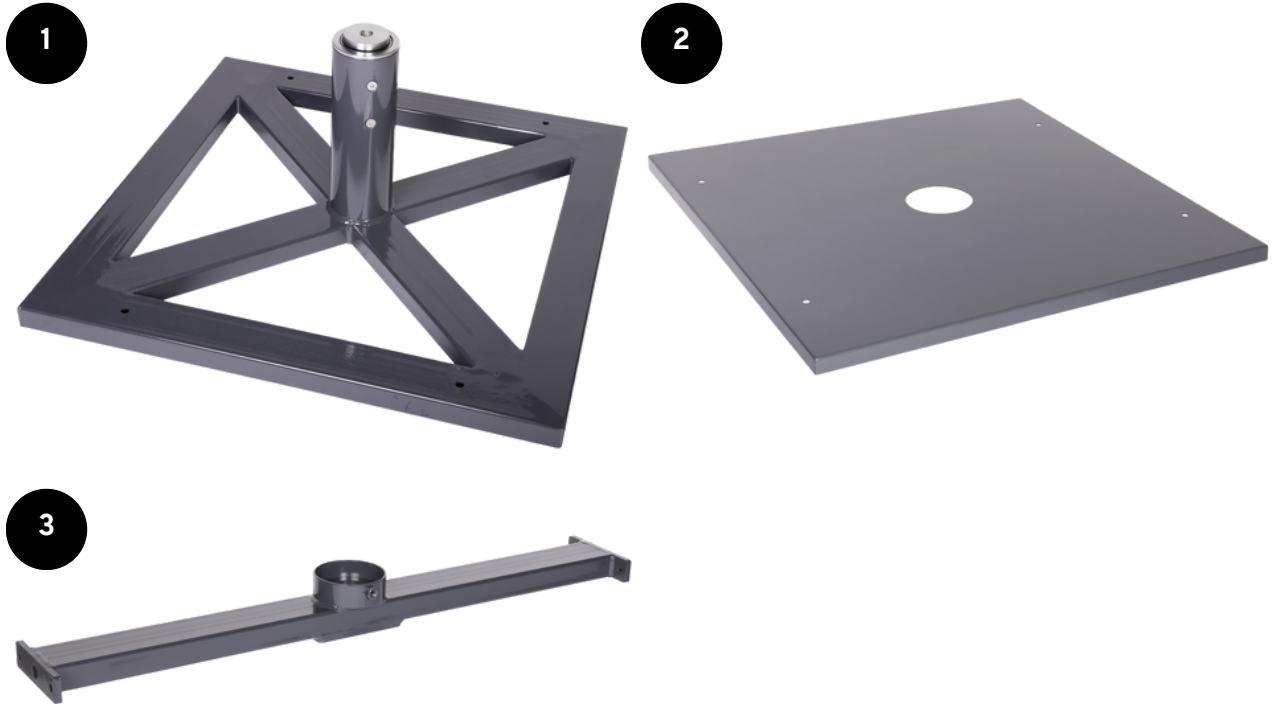
No se acepta ninguna responsabilidad por daños causados por una instalación incorrecta.



5) Montaje

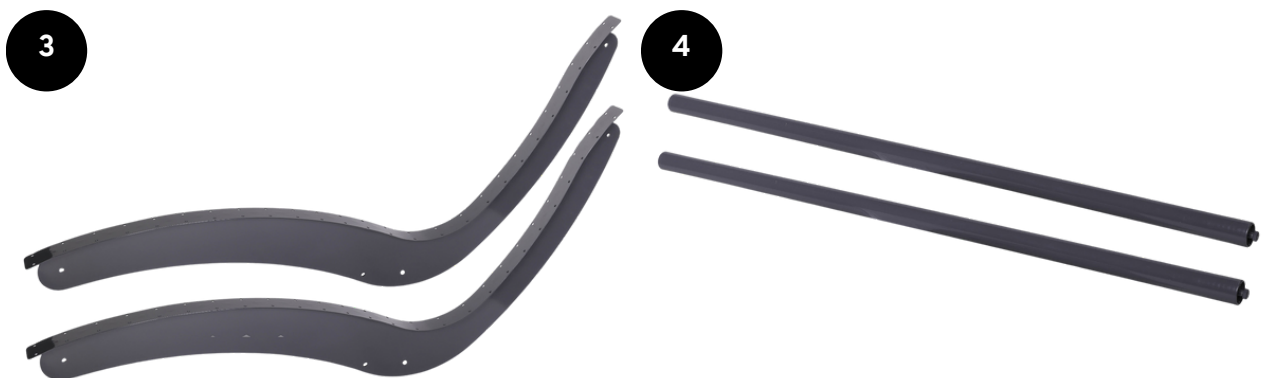
Paso 1

Empiece insertando la cubierta de la pata (pos. 2) en la pata (pos.1). A continuación se fija el travesaño central (pos. 3) a la pata con ayuda del tornillo hexagonal (pos. 15).



Paso 2

En el siguiente paso, se atornillan las piezas laterales (pos. 4) al travesaño central. Utilice para ello los tornillos cilíndricos (pos. 12), las contratuercas (pos. 13) y 2 arandelas cada vez (pos. 14). Pero no apriete aún los tornillos. En el siguiente paso, se atornillan los travesaños (pos. 5). Atorníllelos con los tornillos cilíndricos (pos. 10) y una arandela (pos. 11). Cuando todas las piezas estén unidas, apriete los tornillos.





Instrucciones de montaje - sofá forestal Forst Swing

5) Montaje

Paso 2

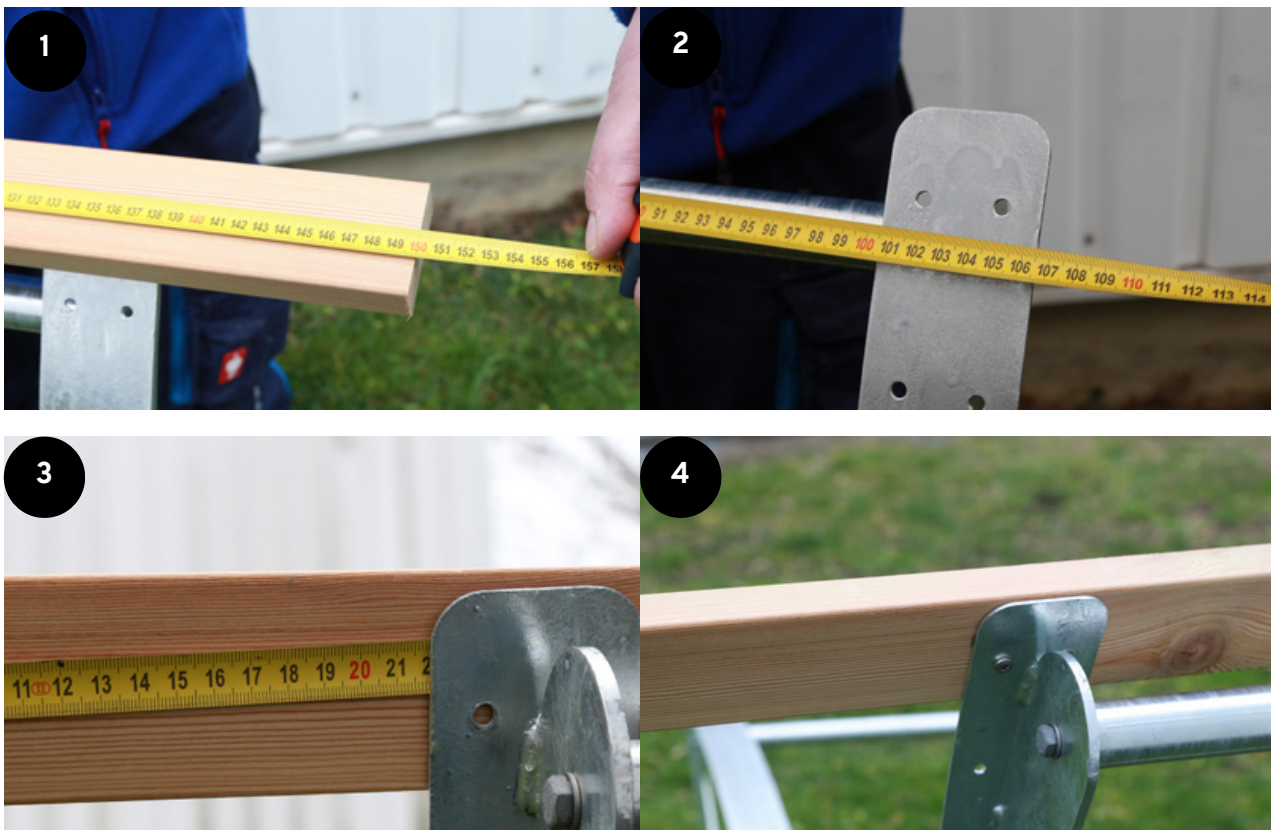
A continuación, hay que calcular la posición exacta del primer listón de madera (cabecero).

Fórmula:

Longitud total del listón - longitud exterior del bastidor = saliente de madera total
Saliente de madera total : 2 = saliente de madera en cada lado

Posicione el primer listón al ras con el borde superior del bastidor.

Haga un taladro previo con una broca de Ø 1,5 mm y atornille el listón con los tornillos para aglomerados A2 4,5x25 mm.



La madera es un producto natural. Es posible que tenga ramas o bolsas de resina. Compruebe visualmente los listones de madera y coloque el lado con la bolsa de resina hacia abajo, en caso de que haya alguna.



Instrucciones de montaje - sofá forestal Forst Swing

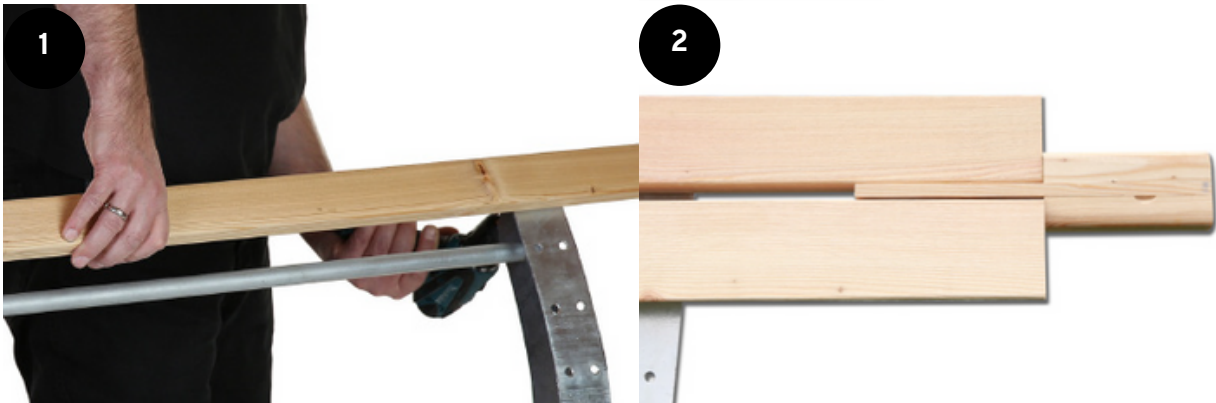
5) Montaje

Paso 3

Coloque la pieza estrecha de los asistentes de montaje en la parte exterior del primer listón. De este modo se consigue una distancia constante entre los listones de madera (véase la fig. 2).

Fije los listones restantes como se ha descrito anteriormente.

No apriete aún los tornillos de aglomerado, deje un poco de holgura.



Paso 4

Coloque el sofá sobre su respaldo para que pueda alinear y atornillar más fácilmente los listones de madera del asiento. De nuevo, no apriete aún los tornillos.





Instrucciones de montaje - sofá forestal Forst Swing



Nota: Las bolsas de resina son cavidades llenas de resina en los troncos de árboles de especies con maderas ricas en resina (por ejemplo, abeto, pino, alerce). Si estas cavidades se abren durante el procesamiento de la madera mediante aserrado o cepillado, la resina pegajosa se escapa. Se puede limpiar fácilmente con un paño empapado en acetona.



**SCALANT es una marca de
Daniel Gruppe GmbH**

Daimlerstraße 17

32312 Lübbecke (Alemania)

Correo-e [info\(at\)scalant.eu](mailto:info(at)scalant.eu)